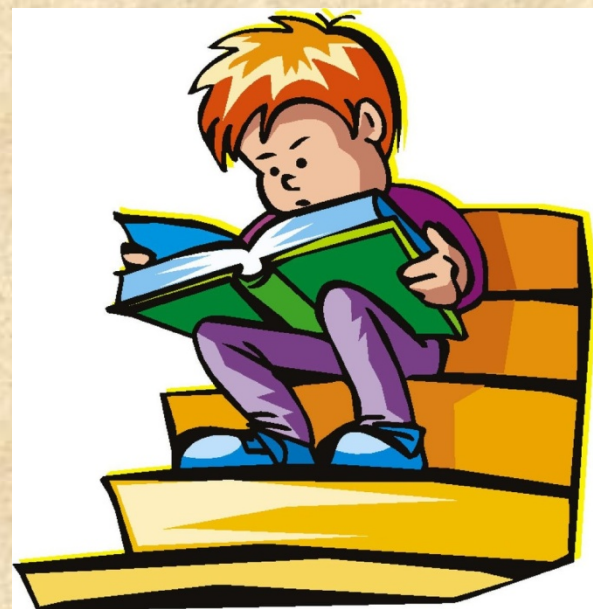


*«Подготовка к проведению  
в 2018 году государственной итоговой  
аттестации выпускников 11-х классов в  
формате ЕГЭ»*



Федеральный закон от 29.12.2012 № 273-ФЗ  
«Об образовании в Российской Федерации»

- ◆ **Государственная итоговая аттестация является обязательной и проводится в форме и порядке, определяемых Федеральным органом исполнительной власти**

- ◆ Единый государственный экзамен (ЕГЭ) — это форма государственной итоговой аттестации по образовательным программам среднего общего образования(ГИА).
- ◆ При проведении ЕГЭ используются контрольные измерительные материалы (КИМ), представляющие собой комплексы заданий стандартизированной формы, а также специальные бланки для оформления ответов на задания.
- ◆ ЕГЭ проводится письменно на русском языке (за исключением ЕГЭ по иностранным языкам).
- ◆ Для проведения ЕГЭ составляется единое расписание.
- ◆ На территории Российской Федерации ЕГЭ организуется и проводится Федеральной службой по надзору в сфере образования и науки (Рособрнадзором) совместно с органами исполнительной власти субъектов Российской Федерации.

## УЧАСТНИКИ ЕГЭ

- ◆ К ЕГЭ как форме [ГИА](#) допускаются обучающиеся, не имеющие академической задолженности и в полном объеме выполнившие учебный план или индивидуальный учебный план, а также успешно написавшие итоговое сочинение (изложение) (далее — выпускники текущего года).

Вправе добровольно сдавать ГИА в форме ЕГЭ:

- ◆ выпускники с ограниченными возможностями здоровья;
- ◆ выпускники специальных учебно-воспитательных учреждений закрытого типа для детей и подростков с девиантным (общественно опасным) поведением;
- ◆ выпускники образовательных учреждений уголовно-исполнительной системы.
- ◆ Для этих групп выпускников участие в ЕГЭ может сочетаться с другой формой государственной итоговой аттестации — государственным выпускным экзаменом. Выбранные форма (формы) государственной итоговой аттестации и предметы, по которым выпускник планирует сдавать экзамены, указывается им в заявлении.

# ЕГЭ -2018

**Получить знания – дело долгое и трудное, а показать результаты своих достижений еще сложнее: как будет проходить ЕГЭ в 2018 году и какие изменения в эти экзамены внесло Министерство образования?**

**Путь к достижению своих целей нелегок, и приходится с малых лет «бороться и искать». Первые школьники, имеющие опыт прохождения ЕГЭ, уже окончили ВУЗы, а что предстоит сегодняшним будущим выпускникам школ, сколько предметов надо будет сдавать в 2018 году?**

# Русский язык

- ◆ Для получения аттестата выпускники текущего года сдают обязательные предметы — **русский язык и математику базового либо профильного уровня**. Другие учебные предметы ЕГЭ выпускники сдают **на добровольной основе по своему выбору** для поступления в образовательные организации высшего образования.

# Математика

- ◆ Базовый.
- ◆ Профильный.
- ◆ Два уровня одновременно.

Базовый уровень необходим, чтобы получить аттестат и иметь возможность поступить в ВУЗ, где математика не является вступительным экзаменом. Оцениваться базовый уровень будет по пятибалльной системе.

Экзамен по математике профильного уровня сдают школьники, планирующие поступление в ВУЗ, в котором математика внесена в перечень обязательных вступительных испытаний. Этот экзамен будет оцениваться по стобалльной системе.

# Предметы по выбору

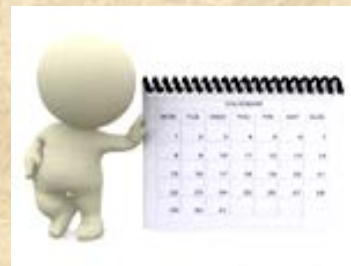


- ◆ физика;
- ◆ биология
- ◆ география;
- ◆ литература;
- ◆ химия;
- ◆ история;
- ◆ иностранные языки;
- ◆ информатика;
- ◆ обществознание.



## Расписание экзаменов

28 мая (пн)	География, информатика
30 мая (ср)	<b>Математика Б</b>
01 июня (пт)	Математика П
04 июня (пн)	Химия, история
06 июня (ср)	<b>Русский язык</b>
09 июня (субб)	Иностранные языки (раздел «Говорение»)
13 июня (ср)	Иностранные языки (раздел «Говорение»)
14 июня (чт)	Обществознание
18 июня (пн)	Биология, иностранные языки (кроме раздела «Говорение»)
20 июня (ср)	Литература, физика



## Справка об изменениях в КИМ ЕГЭ 2018 г.

- ♦ Все изменения в КИМ ЕГЭ не носят принципиального характера. По большинству предметов проводится уточнение формулировок заданий и совершенствование системы оценивания заданий для повышения дифференцирующей способности экзаменационной работы.

Учебный предмет	Изменения в КИМ ЕГЭ
Биология География История Математика	Изменений нет
Иностранные языки	Изменений структуры и содержания нет. Уточнены критерии оценивания выполнения заданий 39 и 40
Информатика и ИКТ	<p>1) Изменения структуры КИМ отсутствуют. В задании 25 убрана возможность написания алгоритма на естественном языке в связи с не востребованностью этой возможности участниками экзамена.</p> <p>2) Примеры текстов программ и их фрагментов в условиях заданий 8, 11, 19, 20, 21, 24, 25 на языке Си заменены на примеры на языке C++, как значительно более актуальном и распространенном.</p>

Физика	<p>1) В часть 1 добавлено одно задание базового уровня (№24), проверяющее элементы астрофизики.</p> <p>2) Максимальный первичный балл за выполнение всей работы увеличен с 50 до 52 баллов.</p>
Химия	<p>Добавлено одно задание (№30) высокого уровня с развернутым ответом. За счет изменения балльности заданий части 1 максимальный первичный балл за выполнение всей работы остался без изменений (60).</p> <p><b>Итого стало 35 заданий.</b></p>

## Литература

- 1) Уточнены требования к выполнению заданий 9 и 16 (отменено требование обосновать выбор примера для сопоставления).
- 2) Введена четвертая тема сочинения (17.4).
- 3) Полностью переработаны критерии оценивания выполнения заданий с развернутым ответом (8, 9, 15, 16, 17).
- 4) Максимальный балл за всю работу увеличен с 42 до 57 баллов.Изменения в КИМ ЕГЭ

## Обществознание

- 1) Переработана система оценивания задания 28.
- 2) Детализирована формулировка задания 29 и изменена система его оценивания.
- 3) Максимальный первичный балл за выполнение всей работы увеличен с 62 до 64.

## Русский язык

- 1) В экзаменационную работу включено задание базового уровня (№20), проверяющее знание лексических норм современного русского литературного языка.
- 2) Максимальный первичный балл за выполнение всей работы увеличен с 57 до 58.

# Минимальный балл

## Для поступления в вузы:

- ◆ Русский язык – 36
- ◆ Математика - 27
- ◆ Информатика - 40
- ◆ Биология - 36
- ◆ История - 32
- ◆ Химия - 36
- ◆ Иностранные языки - 22
- ◆ Физика - 36
- ◆ Обществознание - 42
- ◆ Литература - 32
- ◆ География - 37

## Для получения аттестата:

- ◆ Русский язык - 24
- ◆ Математика база - 3(оценка)

# Заявление

## Заявление на участие в ЕГЭ

с указанием предметов, которые выпускник собирается сдавать, необходимо подать

**не позднее 25 января 2018 г.**



# Как выбрать предметы для сдачи

## ◆ ШАГ 1

- ◆ **Выбираем вузы и факультеты, куда выпускник будет подавать документы для поступления**
- ◆ **Составляем перечень необходимых предметов для сдачи**

# Как выбрать предметы для сдачи

## ◆ ШАГ 2

- ◆ Базовая математика – для вузов, где математика не включена в перечень необходимых предметов для поступления
- ◆ Профильная математика – для вузов, где математика включена в перечень необходимых предметов для поступления



# Как выбрать предметы для сдачи

## ◆ ШАГ 3

- ◆ **Количество предметов по выбору на ЕГЭ должно соответствовать необходимому количеству предметов для сдачи в выбранные вузы и факультеты в них**

# Как выбрать предметы для сдачи

## ◆ ШАГ 4

- ◆ Выпускник дома внимательно заполняет бланк заявления на участие в ЕГЭ и ставит свою подпись
- ◆ Родители проверяют заявление (все ли предметы указаны) и ставят свои подписи

**!** Изменение данных  
выпускника в РИС

**ВОЗМОЖНО ТОЛЬКО НА  
ОСНОВАНИИ ПИСЬМА ЗА  
ПОДПИСЬЮ ГЛАВЫ СУБЪЕКТА  
РОССИЙСКОЙ ФЕДЕРАЦИИ В  
АДРЕС РОСОББНАДЗОРА**

## Как принять участие в ЕГЭ

**До 10 мая** текущего года получить в месте регистрации пропуска (сразу на все экзамены), в которых указаны предметы ЕГЭ, адрес ППЭ, даты и время начала экзаменов, информацию о порядке прибытия в ППЭ



прибыть



получить



подготовиться

# *Правила и процедура проведения ЕГЭ*

- ❖ ЕГЭ проводится в специальных пунктах проведения экзамена (ППЭ).
- ❖ ППЭ выпускников сопровождают уполномоченные представители от образовательного учреждения, в котором они обучаются
- ❖ ЕГЭ начинается в 10:00 по местному времени
- ❖ Время начала и окончания экзамена фиксируется на доске.

# Пришли на экзамен. Что необходимо иметь при себе и можно взять с собой?

• документ,  
удостоверяющий  
личность (паспорт)



• пропуск участника ЕГЭ

черную гелевую  
ручку

материалы, которые можно использовать на ЕГЭ по  
отдельным предметам



**математика** - линейка



**физика** - линейка и непрограммируемый калькулятор



**химия** - непрограммируемый калькулятор



**география** - линейка, транспортир, непрограммируемый калькулятор

# Действия в ППЭ до начала экзамена

## Содержание индивидуального комплекта (ИК) участника ЕГЭ

Единый государственный экзамен -  
**Бланк регистрации**

Код региона: [ ] Код образовательного учреждения: [ ] Класс: [ ] Буква: [ ] Код пункта проведения ЕГЭ: [ ] Номер аудитории: [ ] Дата проведения ЕГЭ: [ ]  
 Код предмета: [ ] Название предмета: [ ] Служебная печать: [ ] Разрешение: - 1

Заполнить гелевой или капиллярной ручкой ЧЕРНЫМИ чернилами ЗАГЛАВНЫМИ ПЕЧАТНЫМИ БУКВАМИ по следующим образцам:  
**А Б В Г Д Е Ж З И Й К Л М Н О П Р С Т У Ф Х Ц Ч Щ Ф И Ю Я 1 2 3 4 5 6 7 8 9 0 Х V I L -**

**ВНИМАНИЕ!** Все бланки и листы с контрольными измерительными материалами рассматриваются в комплекте.

Сведения об участнике единого государственного экзамена

Фамилия: [ ] Имя: [ ] Отчество (полностью): [ ]  
 Документ: [ ] Серия: [ ] Номер: [ ] Пол:  Ж  М  
 Разрешение - 2: [ ] Разрешение - 3: [ ] Разрешение - 4: [ ]

До начала работы с бланками ответов следует:

- убедиться в целостности индивидуального комплекта участника ЕГЭ (ИК), который состоит из бланка регистрации, бланка ответов № 1, бланка ответов № 2 и листов с контрольными измерительными материалами (КИМ);
- внимательно рассмотреть цифровые значения штрихкода на бланке регистрации и уникальный номер КИМ на листах с КИМ;
- удостовериться в том, что на конверте отражены цифровые значения штрихкода бланка регистрации и уникальный номер КИМ Вашего ИК;
- удостоверившись, что указанные цифровые значения совпали, необходимо поставить свою подпись в специально отведенном для этого поле на бланке регистрации и бланке ответов № 1;
- в случае несоответствия указанных цифровых значений следует обратиться к организатору в аудитории и получить другой ИК.

С порядком проведения единого государственного экзамена ознакомлен(а).  
 Совпадение цифровых значений штрихкода на бланке регистрации и уникального номера КИМ с соответствующими значениями на конверте ИК подтверждаю. Подпись участника ЕГЭ строго внутри конверта.

Заполняется ответственным организатором в аудитории.

Удален с экзамена в связи с нарушением порядка проведения ЕГЭ  Не закончил экзамен по уважительной причине

Единый государственный экзамен -  
**Бланк ответов № 2**

Код региона: [ ] Код предмета: [ ] Название предмета: [ ] Разрешение: - 8  
 Дополнительный бланк ответов № 2 Лист № [ ]

Перепишите значения полей "Код региона", "Код предмета", "Название предмета" из БЛАНКА РЕГИСТРАЦИИ. Отвечая на задания типа С, пишите аккуратно и разборчиво, соблюдая разметку страницы. Не забудьте указать номер задания, на которое Вы отвечаете, например, С1. Условие задания переписывать не нужно.

Единый государственный экзамен -  
**Бланк ответов № 1**

Код региона: [ ] Код предмета: [ ] Название предмета: [ ] Разрешение: - 5  
 Дополнительный бланк ответов № 1 Лист № [ ]

Перепишите значения полей "Код региона", "Код предмета", "Название предмета" из БЛАНКА РЕГИСТРАЦИИ. Отвечая на задания типа В, пишите аккуратно и разборчиво, соблюдая разметку страницы. Не забудьте указать номер задания, на которое Вы отвечаете, например, В1. Условие задания переписывать не нужно.

в ЧЕРНЫХ чернилами ЗАГЛАВНЫМИ ПЕЧАТНЫМИ БУКВАМИ по следующим образцам:  
**НОПРСТУФХЦЧШЩФЙЮЯ1234567890**  
**РРРРSTUVWXYZ, - ! ! ! ! 0 0 0 0 0 0 0 0 0 0 0 0 0 0 0 0 0 0 0 0**

Контрольные измерительные материалы рассматриваются в комплекте.

Формой ответов из предложенных вариантов выбирается в области ответов.

Служебная печать внутри конверта может быть использована как печать.

Коды ответов: А В С Д Е Ж З И Й К Л М Н О П Р С Т У Ф Х Ц Ч Щ Ф И Ю Я 1 2 3 4 5 6 7 8 9 0 Х V I L -

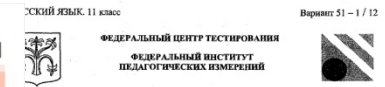
Разрешение - 6  
 Разрешение - 7

Коды ответов на задания типа В

В11  
В12  
В13  
В14  
В15  
В16  
В17  
В18  
В19  
В20

Коды ответов на задания типа В

В  
В  
В



### Вариант по русскому языку № 51

#### Инструкция по выполнению работы

На выполнение экзаменационной работы по русскому языку дается аса (180 минут). Работа состоит из 3-х частей.

Часть 1 включает 30 заданий (А1-А30). К каждому из них даны варианты ответа, из которых только один правильный.

Часть 2 состоит из 8 заданий (В1-В8). Ответы к этим заданиям вы сами формулируете самостоятельно.

Часть 3 состоит из одного задания (С1) и представляет собой большую письменную работу по тексту (сочинение).

Суетем выполнять задания в том порядке, в котором они даны. а экономии времени пропускайте задание, которое не удаётся выполнить ку, и переходите к следующему. Если после выполнения всей работы у нас дается время, вы можете вернуться к пропущенным заданиям.

Правильный ответ в зависимости от сложности каждого задания ливается одним или несколькими баллами. Баллы, полученные вами за : выполненные задания, суммируются. Постарайтесь выполнить как можно ыше заданий и набрать как можно больше баллов.

Желаем успеха!

© 2010-2011 ГГУ «Федеральный центр тестирования». WWW.FBSTEST.RU  
 ФГПН «Федеральный институт педагогических измерений». WWW.FIPERU  
 Копирование не допускается

зета используйте обратную сторону бланка

# Действия в ППЭ во время экзамена

## запрещается

переговариваться,  
меняться местами,  
любыми материалами  
и предметами



использовать  
мобильную и иную  
связь



вести фото и видео  
съемку, звукозапись



пользоваться иными предметами или средствами, не допущенными  
Рособрнадзором к использованию в ППЭ во время экзамена, не только в  
аудитории, но и во всем ППЭ

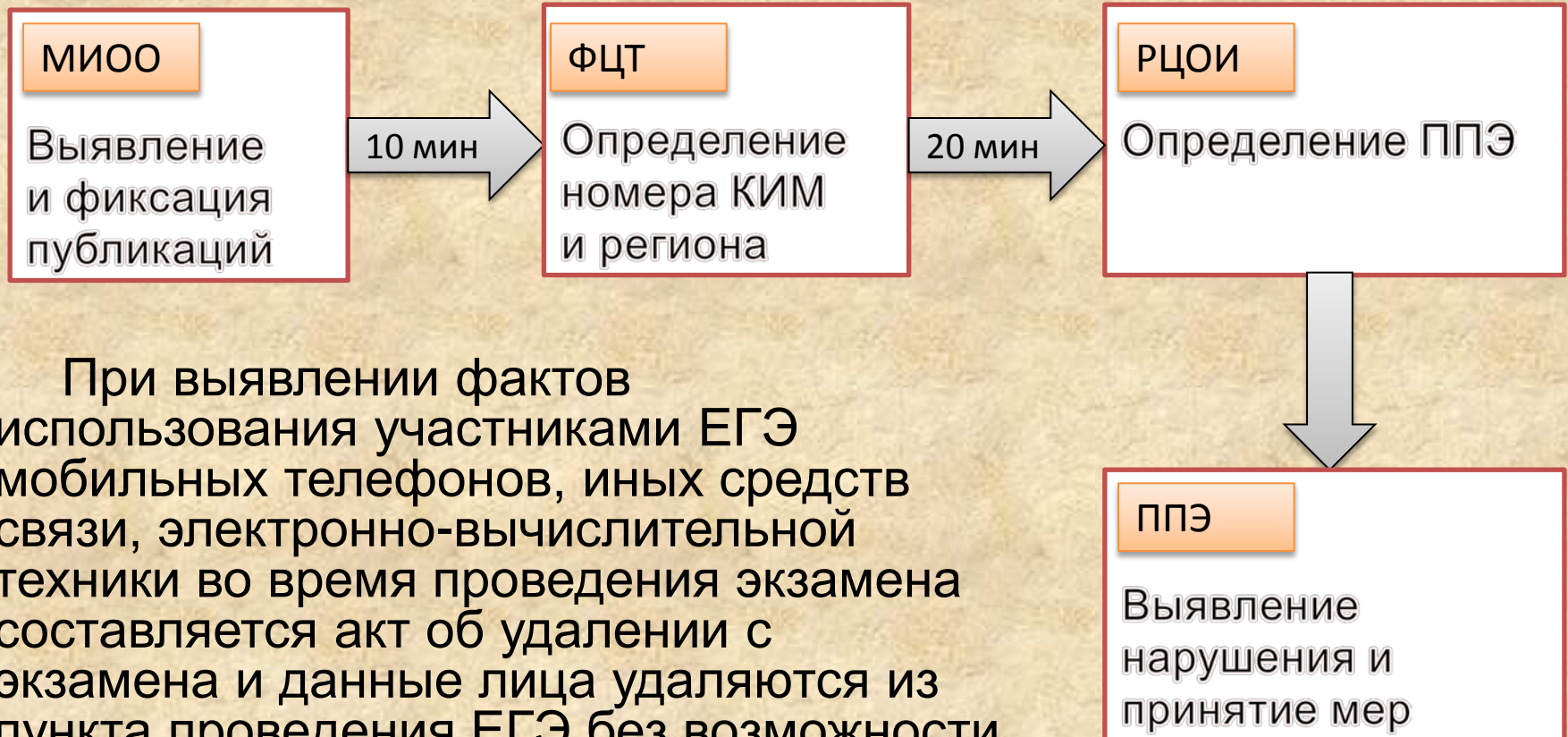


Выйти можно по уважительным  
причинам и только в сопровождении  
дежурного

**Если Вы нарушите установленные правила, Вас могут удалить с экзамена!**



# Алгоритм оперативного выявления незаконных публикаций КИМ



При выявлении фактов использования участниками ЕГЭ мобильных телефонов, иных средств связи, электронно-вычислительной техники во время проведения экзамена составляется акт об удалении с экзамена и данные лица удаляются из пункта проведения ЕГЭ без возможности пересдачи экзамена

## Действия в ППЭ во время экзамена



При выходе из аудитории во время экзамена все бланки сдаются организатору в аудитории



Если экзамен не завершён по уважительной причине, то решение о его пересдаче выносит государственная экзаменационная комиссия (ГЭК).

При нехватке места для записи ответов на задания части С можно попросить у организатора в аудитории **дополнительный бланк ответов № 2**



**По окончании экзамена все участники ЕГЭ должны сдать:**

бланк регистрации

черновик и КИМы



бланки ответов № 1 и № 2, в том числе дополнительный бланк ответов № 2

При сдаче материалов необходимо расписаться в ведомости



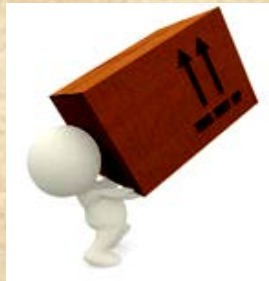
## Действия в ППЭ во время экзамена

**Сдать экзаменационные материалы можно раньше, если все выполнено, но не позднее 15 минут до конца самого экзамена**



По истечении времени экзамена организаторы самостоятельно собирают экзаменационные материалы

По окончании сбора экзаменационных материалов организаторы в аудиториях **в присутствии участников ЕГЭ** пересчитывают бланки регистрации, бланки ответов № 1, № 2, в том числе дополнительные бланки ответов № 2 и запечатывают их в специальные доставочные пакеты



# Результаты ЕГЭ

- ◆ Выполненная экзаменационная работа оценивается в первичных баллах.
- ◆ Количество первичных баллов за выполнение каждого задания можно узнать в спецификации КИМ по предмету.
- ◆ **Первичные баллы переводятся в тестовые**, которые и устанавливают итоговый результат ЕГЭ по 100-балльной шкале.
- ◆ Ознакомление участников ЕГЭ с полученными ими результатами ЕГЭ по общеобразовательному предмету осуществляется не позднее 3-х рабочих дней со дня их утверждения ГЭК.
- ◆ Результаты ЕГЭ каждого участника заносятся в федеральную информационную систему.

Если выпускник текущего года получает результат ниже минимального количества баллов **по одному из обязательных предметов** (русский язык или математика), то он может пересдать этот экзамен в этом же году в резервные дни.

**Результатами, которые выпускник получит на ЕГЭ, можно будет воспользоваться в течение четырех лет. При поступлении абитуриенту могут быть добавлены дополнительные 10 баллов за отличный аттестат, особые достижения в учебе (научные конкурсы, олимпиады и т.д.), а также за высокие достижения в области спорта.**

В случае неудовлетворительного результата ЕГЭ, учащийся имеет право пересдать экзамен на следующий год. Даже в случае преодоления порогового балла, выпускник может воспользоваться возможностью повысить свою оценку, чтобы набрать необходимый балл для поступления в выбранный ВУЗ.

# *Апелляция*

- ◆ Апелляция – это письменное заявление участника ЕГЭ либо о нарушении установленного порядка проведения ЕГЭ, либо о несогласии с результатами ЕГЭ.



# Экзамен проходил с нарушениями? Результат по баллам не удовлетворил?

## Апелляции



по процедуре

о нарушении  
установленного порядка  
проведения ЕГЭ

по баллам

о несогласии с  
выставленными баллами  
(отметками) по ЕГЭ

подаются

в день экзамена после сдачи  
бланков ЕГЭ **до выхода из**  
**ППЭ** уполномоченному  
представителю ГЭК

в течение двух рабочих дней после  
официального объявления  
результатов экзамена, руководителю  
образовательного учреждения

На заседании Конфликтной комиссии принимаются решения об отклонении или удовлетворении апелляции

# Не принимаются апелляции по вопросам



содержания и  
структуры  
КИМ

связанным с нарушением  
участником ЕГЭ инструкции  
или правил заполнения  
бланка регистрации и  
бланков ответов

# *Результаты рассмотрения апелляции*

- ◆ По результатам рассмотрения апелляции количество выставленных баллов может быть изменено как в сторону **увеличения**, так и в **сторону уменьшения**.
- ◆ Экзаменационная работа **перепроверяется полностью**, а не отдельная ее часть.
- ◆ Черновики, использованные на экзамене, в качестве материалов апелляции **не рассматриваются**.

## Посмотреть и ознакомиться с информацией по ЕГЭ можно



- на официальном информационном портале ЕГЭ [www.ege.edu.ru](http://www.ege.edu.ru);
- на сайте Федерального государственного учреждения «Федеральный институт педагогических измерений» (ФИПИ) [www.fipi.ru](http://www.fipi.ru);
- на сайте Федерального государственного учреждения «Федеральный центр тестирования» (ФЦТ) [www.rustest.ru](http://www.rustest.ru);
- на сайте Регионального центра обработки информации (далее – РЦОИ)